

L'info

DE L'AGGLO

N°50 JANVIER 2018



Milieus aquatiques :
une nouvelle compétence

CARENE Saint-Nazaire
agglomération

Besné | La Chapelle-des-Marais | Donges | Montoir-de-Bretagne |
Pornichet | Saint-André-des-Eaux | Saint-Joachim | Saint-Malo-de-Guersac | Saint-Nazaire | Trignac

Édito

Un territoire agile, à taille humaine

Habitants de l'ouest du département, nous bénéficions d'une exceptionnelle géographie, au croisement de l'océan Atlantique, du marais de la Grande Brière et d'un des plus majestueux fleuves français. Cet ensemble nous ouvre de magnifiques opportunités mais nous confère aussi de grandes responsabilités.

La première d'entre elles, c'est de dessiner un projet politique à la hauteur de ces opportunités. Cette géographie fait de nous un territoire pivot entre la dynamique métropolitaine Nantes / Saint-Nazaire et celle de la façade atlantique. Nous assumons aujourd'hui pleinement ce rôle. Notre intercommunalité est un espace de solidarité entre ses communes membres. Elle déploie aussi, grâce à la mobilisation des élus communautaires et communaux et de toutes les équipes, des projets ambitieux qui contribuent activement à l'avenir de ce territoire, voire à sa sauvegarde quand on parle par exemple de gestion des milieux aquatiques et de prévention des inondations. La responsabilité de tous les acteurs a ainsi permis de parvenir à une vraie refonte du Parc Naturel Régional de Brière ou du Syndicat mixte du Brivet, espaces de débats et de projets essentiels à la préservation de ce patrimoine commun.

La seconde, c'est de rechercher avec nos voisins toutes les opportunités de collaboration. Celles-ci ne cessent de se développer, sur de nombreux sujets tels que les transports, le développement



économique, la promotion touristique qui constituent autant de leviers de développement et d'emplois. Pour n'en citer qu'un, rappelons que

l'année qui s'ouvre devra nous permettre d'engager, avec des partenaires majeurs tels que la Région, le Département, la métropole nantaise et l'État, des discussions sur l'avenir du Port Nantes Saint-Nazaire. C'est un acteur essentiel, au croisement d'extraordinaires enjeux fonciers et de croissance bleue. Nous serons actifs dans les concertations qui devraient s'ouvrir suite au discours du Premier ministre annonçant son

intention de travailler sur une nouvelle gouvernance de cet équipement majeur et structurant.

Nous sommes un territoire agile, à taille humaine. Ici existe une vraie culture de l'expérimentation, de l'innovation et du partenariat. Tous les responsables, publics, privés, associatifs, qui rejoignent notre territoire témoignent à chaque fois de la spécificité de cet état d'esprit. Charge à nous de le faire perdurer.

Tout cela m'amène, avec l'ensemble des élu(e)s et des équipes de l'agglomération, à vous souhaiter une belle année, pleine d'idées, de projets et de réussites et tous nos sincères vœux pour vous et tous vos proches.

David Samzun
Président de la CARENE



L'Info de l'Agglo est édité par la Communauté d'Agglomération de la Région Nazairienne et de l'Estuaire | 4 avenue du Commandant l'Herminier | BP 44 605 Saint-Nazaire CEDEX | Tél : 02 51 16 48 48 | www.agglo-carene.fr | Directeur de la publication : **David Samzun** | Co-directrice de la publication : **Martine Guellasse** | Responsable de l'information : **Nicolas Dumez** | Rédactrice en chef : **Sandrine Belliot-Le Cocq** | Rédaction : **Hélène Defoy, Camille Lockhart** | Photos : **Martin Launay, Christian Robert, Guy Toubanc** | Maquette : **Le Kwalé** | Mise en page : **Second Regard** | Impression : **Imaye**. Imprimé sur papier issu des forêts gérées de façon durable | 71 500 exemplaires | Distribution : **La Poste**. ISSN 2557 -5880



Le Parc Naturel Régional de Brière va désormais pouvoir se recentrer sur ses vocations premières : conservation des milieux, valorisation des ressources locales, sensibilisation à l'environnement et animation touristique.

ENVIRONNEMENT

Une nouvelle donne pour les milieux aquatiques

L'État a décidé de confier la gestion des milieux aquatiques et la prévention des inondations (Gemapi) aux intercommunalités (EPCI). Territoire d'eau par excellence, la CARENE est particulièrement concernée par le sujet.

Après les déchets, l'assainissement, l'eau ou l'énergie, la CARENE-Saint-Nazaire agglomération se voit attribuer une compétence supplémentaire liée aux grandes thématiques environnementales : la Gemapi. Depuis le 1^{er} janvier, l'agglomération agit pour le compte des communes sur l'exploitation et l'entretien des milieux aquatiques. Une évolution logique puisqu'elle conduit à raisonner davantage à l'échelle des bassins versants.

► Gagner en clarté et en moyens d'action

Il y a deux ans, la CARENE s'est rapprochée de ses voisins – Cap Atlantique, Communauté de communes du Pays de Pont-Château Saint-Gildas-des-Bois, Communauté de communes Estuaire et Sillon, Communauté de communes de la Région de Blain – situés comme elle sur le bassin versant Brière-Brivet pour leur proposer de définir ensemble une

nouvelle organisation et une nouvelle gouvernance de leurs milieux aquatiques. Cette réflexion a abouti à la **décision suivante : transférer les compétences Gemapi des intercommunalités au Syndicat du bassin versant du Brivet sur ce périmètre de bassin versant**. Ainsi, chaque élu qui siégeait hier pour le compte de sa commune (au nombre de 30) siège désormais au nom de son intercommunalité. **Objectif : gagner en clarté et en moyens d'action**. Effectif et capacité financière renforcés (760 000 euros), missions clarifiées. Le Syndicat du bassin versant du Brivet monte en puissance pour mieux faire dialoguer l'amont et l'aval.

En effet **le grand défi pour gérer ensemble un aussi vaste territoire passe en premier lieu par une bonne compréhension du système hydraulique global**. Il est par exemple parfois préférable de freiner l'eau et limiter l'imperméabilisation en amont plutôt que de trop curer en aval au risque d'accélérer les arrivées d'eau.

► Un avenir plus serein pour le Parc de Brière

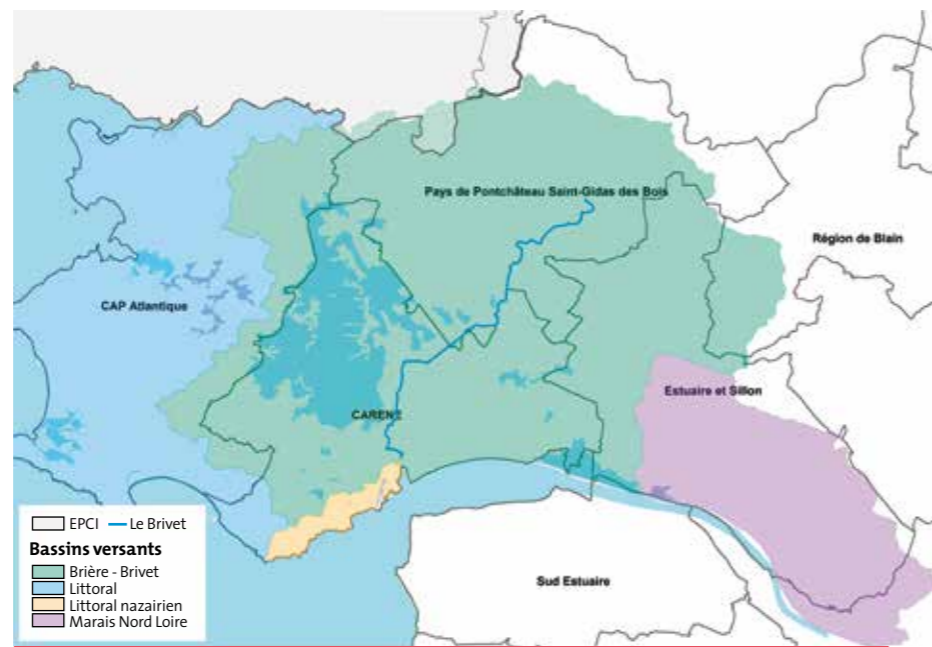
Raisonner à une autre échelle pour voir plus loin, telle est l'ambition. « *Tout ce travail de repositionnement des missions des uns et des autres a porté ses fruits, souligne Éric Provost, vice-président de la CARENE, qui a piloté la démarche. Installer une gouvernance de l'eau dépassant les frontières du territoire, à l'échelle de plusieurs intercommunalités, c'est inédit. La CARENE est fière d'avoir relevé le défi que représentait ce dossier complexe, en synergie avec ses voisins* ».

Une conséquence importante de cette évolution des missions du Syndicat du bassin versant Brière-Brivet concerne le devenir du Parc Naturel Régional de Brière, dont la situation financière suscitait quelques inquiétudes depuis plusieurs années. Déchargé de la gestion des travaux de ses milieux et recentré sur ses vocations premières (conservation des milieux, valorisation des ressources locales, sensibilisation à l'environnement et médiation), sa pérennité n'est plus remise en question. Évidemment, cette nouvelle gouvernance de l'eau intègre la commission syndicale de la Grande Brière Mottière comme partenaire incontournable.

Digue de Méan, quartier Méan-Penhoët à Saint-Nazaire : ouvrage de protection contre les submersions marines.



Bassin versant Brière Brivet



Depuis deux ans, la CARENE s'est rapprochée des EPCI – Cap Atlantique, Communauté de communes du Pays de Pont-Château Saint-Gildas-des-Bois, Communauté de communes Estuaire et Sillon, Communauté de communes de la Région de Blain – situés comme elle sur le bassin versant Brière/Brivet.

Autre bassin versant concerné par la prise de compétence Gemapi par la CARENE : **le bassin versant littoral**. Pour ce petit territoire « orphelin » situé sur le périmètre nazairien, **un programme d'actions sur les milieux aquatiques ainsi qu'une stratégie en vue de lutter contre les risques d'inondation et de submersion marine sont en cours de définition en lien avec l'EPCI voisin Cap Atlantique.** Comme pour le bassin versant Brière-Brivet, cette nouvelle vision partagée sonne comme une petite révolution.

BON À SAVOIR

► **L'entretien des cours d'eau relève de la responsabilité de leurs propriétaires** (pour enlever les branches gênant leur écoulement, par exemple). La collectivité prend le relais lorsque l'intérêt général prévaut.

ASSAINISSEMENT DES EAUX PLUVIALES URBAINES

À compter de janvier 2018, la CARENE assurera l'exploitation des ouvrages d'assainissement des eaux pluviales sur les 10 communes qui composent son territoire.

Sa principale mission sera d'assurer, 24/24h et 7/7j, la collecte et la bonne régulation des eaux de pluie à travers des interventions sur site (canalisations, bassins de rétention...) et/ou la coordination de gros travaux lorsque ceux-ci seront nécessaires.

La CARENE interviendra sur les zones d'habitat densifié (notamment les centres-villes et les centres-bourgs) et les zones d'activités.

Pour tous les ouvrages liés à la voirie, les communes interviendront, notamment pour les fossés, les caniveaux ou encore les grilles d'avaloirs.

Un seul contact à retenir !

Pour poser une question ou faire une demande d'intervention en lien avec cette thématique, un numéro a été mis en place : **02 40 17 83 00.**

TRAVAUX

Gare SNCF : point sur l'avancée des travaux

Les travaux de modernisation de la gare SNCF de Saint-Nazaire se poursuivent et les prochaines étapes vont permettre de passer à la seconde phase des travaux d'aménagement des accès sud du bâtiment et aux travaux d'aménagement de la rue Matisse (secteur nord). Voici le planning prévisionnel des travaux pour le 1^{er} semestre 2018 :

► **Remplacement de la passerelle W. Brandt**

Ouverture d'un escalier d'accès le 16 février et fermeture de la passerelle le 19 février 2018. L'enlèvement de la passerelle W. Brandt et les opérations de grutage sont prévues dans la nuit du 22 au 23 février.

- **Construction des poteaux et ouvrages d'appuis** de la nouvelle passerelle de chaque côté du boulevard.
- **Pose de la nouvelle passerelle** (livraison en transport exceptionnels et grutage de pose les 12 et 13 avril 2018) et équipement (garde-corps, éclairage, revêtements de sols jusqu'au début du mois de mai 2018)

Conséquences sur la circulation :

L'entrée et la sortie de la gare seront modifiées pour les piétons puisque la passerelle sera fermée. Des jalonnements de parcours piétons seront mis en place ainsi que des déviations pour les véhicules avec mise en sens unique du bd W. Brandt. **Les accès aux parkings seront maintenus** pendant la durée des travaux ainsi que l'accès au dépose minute.

Consultez le plan de déviation : bit.ly/travaux-gare-janvier2018

► **Travaux d'aménagement de la rue Matisse sur le secteur Nord**

La création d'une voie verte longitudinale ainsi que l'agencement du carrefour d'entrée du parking impliqueront des travaux de terrassements, de réseaux, de voirie et d'aménagements d'espaces verts jusqu'au 30 mai 2018.

TRAVAUX

Entrée de ville Nord : un nouveau "quartier" d'ici 2020

Des commerces, bureaux et logements vont être créés à la place de l'ancienne station-service à l'entrée Nord de la Ville. De Trignac jusqu'au centre-ville, le boulevard sera végétalisé. Livraison prévue en 2020.

L'architecture retenue pour ce nouveau projet immobilier est celle proposée par le promoteur Linkcity. À proximité de la gare SNCF de Saint-Nazaire, à la place de l'ancienne station-service, plus de 5 000 m² de bureaux, 40 logements libres, un hôtel de 110 chambres 2* et 3* et des commerces vont voir le jour. « *Nous allons réaliser une opération immobilière importante, un*



Entrée de ville : projet Linkcity vu du pont de la Matte © TOLIA+GILLILLAND POUR LINKCITY



Accès Nord de la gare de Saint-Nazaire. ©SEURA-STN



Entrée Sud de la gare. ©SEURA-STN

nouveau "quartier" autour de la gare TGV rénovée », déclare le maire de Saint-Nazaire David Samzun.

L'interprétation de la ville horizontale et l'introduction d'élévations verticales ont séduit avec une recherche de légèreté et de jeux de reflets : brisure des façades métalliques, importance des ouvertures... Cinq bâtiments entoureront une place centrale. Les espaces dédiés aux piétons, aux vélos, aux bus et aux voitures seront aussi plus lisibles afin de redonner de la tranquillité à tous ceux qui fréquentent cette entrée de ville.



Démarré en octobre 2016, le chantier s'est achevé à la fin de l'année 2017.

HABITAT

Le Guérandais : un modèle à suivre

Le Guérandais, ancien bar-hôtel, situé avenue Albert de Mun à Saint Nazaire, a été acquis par la CARENE en 2013 afin de connaître une réhabilitation complète et exemplaire. Cette opération inédite a permis de proposer un large éventail des possibilités d'amélioration et d'optimisation du bâti de la Reconstruction, notamment la surélévation peu expérimentée sur ce type de construction à Saint Nazaire.

Avec cet immeuble surélevé d'une « maison sur le toit », l'agence Vendredi Architecture et Urbanisme, maîtrise d'œuvre de l'opération, a souhaité montrer le **potentiel de réhabilitation du patrimoine de la Reconstruction** et ainsi inciter les opérateurs privés à réaliser des rénovations d'immeubles similaires dans le centre-ville. Les travaux sur les façades respectent les qualités architecturales du bâtiment (menuiseries en aluminium, bardage et couverture en ardoise, ravalement enduit, etc.).

Bénéficiant d'un emplacement privilégié, à proximité immédiate des commerces, services et équipements publics, les six logements et la cellule commerciale qui composent Le Guérandais offrent des équipements permettant de bénéficier du confort tout en privilégiant l'originalité du bâtiment. Les atouts des immeubles de la Reconstruction sont ainsi préservés - volume, espace, luminosité et agencement. **Les logements disposent tous d'un espace extérieur, terrasse, balcon ou loggia et sont agencés en duplex inversé de manière à limiter les nuisances sonores entre logements.**

► Des factures énergétiques réduites

Le Guérandais, dont la maîtrise d'ouvrage a été confiée à la SONADEV, répond aux exigences « BBC Rénov' », bâtiment basse consommation – c'est-à-dire à un objectif de consommation maximale en énergie primaire (fixée à 80 kWh/m²/an) – et a fait l'objet d'un traitement acoustique recherchant une réduction optimale des nuisances sonores entre logements.

Lauréate de l'appel à projet national « Écocité – Ville de demain », l'opération de rénovation du Guérandais a permis à la CARENE de bénéficier d'un **soutien financier du ministère du Logement et de l'habitat durable.**

► Un accompagnement renforcé

« Les copropriétés et cœurs d'îlots des centres-villes constituent le patrimoine identitaire de la cité », rappelle Alain Manara, vice-président de la CARENE,

chargé de l'habitat – accession sociale à la propriété et parc centre-ville. « Le Programme Local d'Habitat 2016-2021 (PLH) de la CARENE prévoit une action volontariste dans la requalification d'immeubles de la Reconstruction afin de renforcer l'attractivité du tissu urbain et développer l'offre de logement à destination des familles », poursuit Alain Manara.

Inscrite dans le plan d'actions en faveur des copropriétés des années 50 - 70 du centre-ville de Saint-Nazaire mené par la CARENE depuis 2014, l'acquisition et la **rénovation du Guérandais illustrent la volonté de l'agglomération de mobiliser les acteurs locaux, stimuler la mise en valeur du centre-ville et inciter les habitants à améliorer leur cadre de vie.**

Depuis 2016, l'appel à projet « Rénovation globale des copropriétés de la Reconstruction du centre-ville de Saint-Nazaire » accompagne 20 copropriétés et 2 cours communes dans la réalisation de leur projet de travaux. **Elles bénéficient d'un accompagnement gratuit et d'aides financières** à hauteur de 40% du montant ht des travaux réalisés sur les parties communes et les parties privatives. Un deuxième appel à projet sera lancé en 2018. L'objectif est d'atteindre d'ici 2020, 180 logements rénovés dont 30 en BBC Rénovation.

Le parti pris audacieux de l'architecte s'est traduit par la création de logements atypiques, aménagés en duplex et bénéficiant tous d'un espace extérieur.



Parmi les six appartements commercialisés par la SONADEV, seul un T3 de 80 m² est encore disponible à la vente (libre au moment du bouclage de l'Info de l'Agglo).

A VOIR À L'ATELIER

► Lieu d'information, d'échange et de concertation des habitants sur les projets urbains, l'atelier vous invite à découvrir des expositions sur des thématiques liées à l'urbanisme et à l'architecture de l'agglomération. Un focus sur Le Guérandais vous y attend, retraçant les grandes phases de cette réalisation exemplaire.





Les six lauréats de la sixième édition des Audacity Awards 2017.

INNOVATION

Audacity awards : bon vent aux nouveaux lauréats !

Mardi 7 novembre, un vent d'innovation a soufflé sur le Quai des Arts, à Pornichet, où se tenait la cérémonie des Audacity Awards. Coup de projecteur sur la soirée événement et les projets lauréats de cette sixième édition déclinée en mode balnéaire...



Après cinq années passées au VIP de Saint-Nazaire, les Audacity Awards ont donc mis le cap sur le Quai des Arts. Un nouveau cadre, mais toujours le même objectif pour ce concours devenu incontournable : **récompenser, accompagner et valoriser les acteurs innovants du territoire**. Organisés par la marque de promotion économique de l'agglomération nazairienne Saint-Nazaire Audacity, ces Awards se déclinent en six catégories : Défi service innovant, Défi produit innovant, Défi vert et éco-technologie, Défi numérique, Défi innovation sociale et RSE (Responsabilité Sociale Sociétale des Entreprises), Défi international et attractivité. Le jury, composé des partenaires historiques de Saint-Nazaire Audacity (STX France, Airbus, Total, la CCI Nantes Saint-Nazaire, Cap Atlantique et la CARENE) et de deux nouveaux partenaires de poids (le Groupe IDEA et le Groupe Les Échos) a sélectionné pour chaque défi un gagnant parmi une trentaine de candidats issus du bassin nazairien.

Après cinq années passées au VIP de Saint-Nazaire, les Audacity Awards ont donc mis le cap sur le Quai des Arts. Un nouveau cadre, mais toujours le même objectif pour ce concours devenu incontournable : **récompenser, accompagner et valoriser les acteurs innovants du territoire**. Organisés par la marque de promotion économique de l'agglomération nazairienne Saint-Nazaire Audacity, ces Awards se déclinent en six catégories : Défi service innovant, Défi produit innovant, Défi vert et éco-technologie, Défi numérique, Défi innovation sociale et RSE (Responsabilité Sociale Sociétale des Entreprises), Défi international et attractivité. Le jury, composé des partenaires historiques de Saint-Nazaire Audacity (STX France, Airbus, Total, la CCI Nantes Saint-Nazaire, Cap Atlantique et la CARENE) et de deux nouveaux partenaires de poids (le Groupe IDEA et le Groupe Les Échos) a sélectionné pour chaque défi un gagnant parmi une trentaine de candidats issus du bassin nazairien.

► **6 lauréats, 3 Coups de cœur et 1 Prix du public**
Ambiance décontractée, déco balnéaire, un brin de trac pour certains, un soupir de soulagement pour les heureux élus, sans oublier le numéro des Titanic Sisters tout en humour et musique pour clore la soirée... Pour leur sixième édition, les Audacity Awards ont une fois encore parfaitement rempli leur mission : **célébrer dans la bonne humeur les « pépites du territoire »**. Les membres du jury ont tenu à souligner la grande qualité des dossiers présentés cette année et la difficulté, comme souvent, de faire un choix. « L'importance du réseau, aussi, qui

Les 6 Trophées :

- **Trophée Défi service innovant**
Attribué à : Cylaos, entreprise de conseil, formation et vente d'imprimantes 3D à destination des PME industrielles (Herbignac).
Ce qui a fait la différence au sein du jury : « Avoir su développer une offre permettant aux PME de faire le bon choix parmi l'offre pléthorique de solutions d'impression 3D ».
- **Trophée Défi numérique**
Attribué à : Ouest Médias, agence de communication, pour son offre de réalité virtuelle à destination des PME (Saint-Nazaire).
Ce qui a fait la différence : « Une entreprise qui a su se renouveler en s'appuyant sur son savoir-faire pour développer une offre innovante de modélisation 3D accessible aux PME ».
- **Trophée Défi innovation sociale et RSE**
Attribué à : l'association A vos soins pour son camion de prévention et d'éducation à la santé, le MarSoins (Saint-Nazaire).
Ce qui a fait la différence : « Avoir su créer une belle dynamique sociale basée sur la mobilité pour réduire les inégalités d'accès aux soins ».
- **Trophée Défi international et attractivité**
Attribué à : Ma P'tite Saline, jeu pédagogique de production de sel élaboré à partir de matériaux durables et 100 % recyclables (Le Pouliguen).
Ce qui a fait la différence : « Un projet ludique et sympathique très représentatif d'une activité emblématique de notre territoire ».
- **Trophée Défi vert et éco-technologie**
Attribué à : EST (Environmental Sediments Treatment), entreprise conceptrice d'un robot de traitement des sédiments (prochainement à Saint-Nazaire).
Ce qui a fait la différence : « Un vrai projet d'économie verte basé sur un procédé ingénieux contribuant à l'équilibre écologique de la planète ».
- **Trophée Défi produit innovant**
Attribué à : Jean-Jacques Dury, concepteur du SAND, bateau semi-rigide avec cabine (Saint-Malo-de-Guersac).
Ce qui a fait la différence : « La ténacité de ce porteur de projet, le caractère très innovant de son offre et l'éco-conception de son bateau permettant d'en réduire l'empreinte carbone ».

+ ATTRIBUTION D'UN COACHING STARTER D'UN AN



Chaque lauréat a reçu un chèque de 2000 euros.

semble être cette année le dénominateur commun et la recette du succès des projets retenus », comme l'a souligné Jean-Claude Pelleteur, vice-président de la CARENE en charge du développement économique et touristique. Amené à voter en fin de soirée pour son gagnant parmi les six heureux lauréats (à l'issue d'une « battle » : vingt secondes chacun pour défendre son projet), **le public a plébiscité le MarSoins, le camion de prévention et les bénévoles de l'association A vos soins** qui, depuis avril, sillonnent le territoire pour réduire l'inégalité d'accès aux soins.

Les six lauréats de ce cru 2017 des Audacity Awards portent à 35 le nombre d'initiatives récompensées et soutenues depuis la création du concours. Chacun est reparti avec un chèque de 2000 euros, des entrées à des salons professionnels et la promesse d'un accompagnement par des professionnels aguerris. Trois jeunes créateurs se sont également vu attribuer un coaching Starter d'un an.

L'association Le MarSoins a remporté le Prix du public dans la catégorie Défi innovation sociale et RSE.



Les 3 Coups de cœur du jury :

- **Défi innovation sociale et RSE : Globe conteur**
L'association a été créée en janvier 2017 dans le but de collecter des récits de vie liés à des lieux géographiques et de les transmettre via une plateforme Internet et une application mobile, « parce que nos petites histoires racontent de grandes histoires ! ».
- **Défi produit innovant : Wonder Color**
Une innovation en mode récréatif, sous la forme d'un cahier de coloriages prenant vie en réalité augmentée, via une application gratuite.
- **Défi Vert et éco-technologie : Iris**
Une application digitale ayant vocation à créer, gérer et pérenniser des jardins et potagers partagés par la mise en réseau de jardiniers, lien social et intergénérationnel à la clé.

Le Prix du public :

- **Le MarSoins, dans la catégorie Défi innovation sociale et RSE**
Nicolas Blouin, porteur du projet : « Le principe est simple : mieux vaut prévenir que guérir. Deux à trois fois par semaine, le MarSoins va au contact de personnes ayant peu accès aux soins ou ignorant leurs droits en matière de santé. Nos praticiens, chauffeurs, mécaniciens, etc. sont tous bénévoles ! »



PLAN LOCAL D'URBANISME INTERCOMMUNAL

Du projet au concret

► Les orientations du Projet d'Aménagement et de Développement Durables (PADD), seconde étape de l'élaboration du PLUi de la CARENE, ont été présentées début septembre, à l'occasion d'une réunion publique puis débattues au sein des Conseils municipaux et communautaire.

Quelles orientations pour l'avenir ?

Conçu pour répondre aux besoins des communes et habitants de l'agglomération, le projet s'organise autour de trois défis à relever :

- **le défi du rayonnement et des coopérations** pour conforter notre territoire littoral et estuarien comme socle économique de l'ouest, l'affirmer dans ses fonctions métropolitaines, révéler son potentiel touristique et valoriser ses milieux naturels exceptionnels et actif ;

- **le défi de l'attractivité par le cadre de vie** pour favoriser le développement de la proximité et de la qualité résidentielle dans un contexte de territoire à haute valeur patrimoniale, mais soumis à des risques ;

- **le défi de l'équilibre et de la solidarité** afin de rationaliser et structurer le développement du territoire en s'appuyant sur ses spécificités.

Et maintenant ?

Elus et techniciens de la CARENE travaillent à la formalisation du règlement et du plan de zonage associé. Ces documents traduiront concrètement les orientations du PADD sous forme réglementaire, en précisant où et comment construire sur le territoire intercommunal.

Toutes les infos sur : plui-agglo-carene.fr

LIGNE HÉLYCE

3 arrêts supplémentaires à Montoir-de-Bretagne

► Depuis le lundi 6 novembre 2017, la ligne héliYce est prolongée jusqu'au quartier de l'Ormois à Montoir-de-Bretagne permettant de desservir trois arrêts supplémentaires : Jules-Verne, Platanes et le terminus de l'Ormois.

Depuis plusieurs années, le quartier de l'Ormois connaît une évolution majeure notamment avec le développement de la Zone d'Aménagement Concerté (ZAC) qui accueillera à terme 550 logements. Cette opération, inscrite dans le projet d'agglomération, s'accompagne de la requalification de la rue de la Croix Chevalier et de l'aménagement d'une nouvelle entrée à l'Est de la commune. La nouvelle station de l'Ormois, qui modifie la desserte de la ligne héliYce et la ligne péri-urbaine T4, est équipée d'abris voyageurs double et de bornes d'information en temps réel.



CONSTRUCTION NAVALE

L'Elbe Princesse II se prépare au départ

► Commandé par CroisiEurope, leader Français de la croisière en Europe, L'Elbe Princesse II est un navire propulsé par une roue à aubes qui possèdera 45 cabines de plus de 14 m², toutes avec vue extérieure. D'une longueur de 101 mètres et d'une largeur de 10,5 mètres, il comprendra aussi un restaurant de 110 m² et un salon panoramique de 145 m² à l'arrière du navire donnant sur un pont terrasse. 90 passagers pourront être accueillis à son bord.

Néopolia et une quinzaine de PME locales sont impliquées dans le projet de construction de ce paquebot fluvial qui naviguera sur l'Elbe entre Berlin et Prague dès 2018.

Construits par la société Mécasoud, deux blocs de 230 et 250 tonnes ont été transférés en octobre dernier vers la forme 3 du Grand Port de Nantes Saint-Nazaire pour être assemblés. Mi-novembre, le bateau a été transféré quai de Penhoët afin d'y être aménagé.

La livraison de ce troisième paquebot fluvial est programmée en février 2018. C'est la troisième unité commandée à Saint-Nazaire après la Loire Princesse et l'Elbe Princesse.

HABITAT

Des ateliers pour s'informer sur la copropriété

► Des ateliers d'information accessibles et participatifs sur les thèmes liés à la copropriété, animés par des professionnels de l'habitat sont organisés à l'atelier- centre d'information des projets urbains de la Ville de Saint-Nazaire (16 avenue de la République).

Ces ateliers se dérouleront de 18h30 à 20h les jeudis :

- **15 février** : les conflits du voisinage,
- **29 mars** : le financement des travaux en copropriété,
- **31 mai** : louer ou mettre en location un logement en copropriété,
- **27 septembre** : vendre ou acheter en copropriété,
- **8 novembre** : accessibilité et vieillissement en copropriété,
- **13 décembre** : les désordres acoustiques.

Infos : Pauline Masse au 02 40 44 99 57 ; p.masse@soliha.fr



SAINT-NAZAIRE DIGITAL WEEK

Appel à manifestation jusqu'au 14 mars !

► La semaine de toutes les cultures numériques aura lieu à Saint-Nazaire du 13 au 23 septembre 2018.

Tous les acteurs publics et privés - collectivités, entreprises, associations, écoles, collectifs, chercheurs, laboratoires, établissements publics, étudiants... - qui souhaitent faire rayonner le numérique sur le territoire et donner ainsi de la visibilité à leurs actions sont invités à remplir le formulaire mis en ligne sur sndigitalweek.com jusqu'au 14 mars.

Chaque contribution devra répondre à au moins l'un des objectifs suivants : promouvoir l'usage du numérique ; participer à la sensibilisation sur les enjeux du numérique ; contribuer à la connaissance en matière de numérique ; créer des temps d'échanges sur le numérique entre professionnels, habitants, usagers, scolaires.

Infos : www.sndigitalweek.com ; sndigitalweek@agglo-carene.fr

le festival #5^e édition

FOLK EN SCENES

DU 23 AU 25 MARS 2018

1 SOIR =
 10€ tarif plein
 8€ tarif réduit
 bar & petite restauration



VENDREDI 23 #20h30
 BRIAN LOPEZ
 HUGO BARRIOL

Salle Bonne Fontaine **Montoir de Bretagne**

SAMEDI 24 #20h30
 THE PATRIOTIC SUNDAY
 CALL ME MAX

Salle des Fêtes **Trignac**

DIMANCHE 25 #18h
 LEILA AND THE KOALAS
 STARVING WOODCHUCKS

Espace A Cappella **Besné**

! renseignement **02 40 90 32 48**

folkenscenes@gmail.com **f**